

Datos de Justicia



Boletín Información Estadística

Nº 28 - Diciembre 2011

Características de los partidos judiciales

La planta judicial contempla 431 partidos judiciales que presentan una enorme heterogeneidad en sus características socioeconómicas, en la dotación judicial y en el volumen de asuntos que tramitan. El presente informe pretende ilustrar esta heterogeneidad haciendo uso de la información disponible en el Sistema de Información Socioeconómica de los Partidos Judiciales y de la información que facilita la Estadística Judicial sobre su actividad.

Carga de trabajo en los partidos judiciales

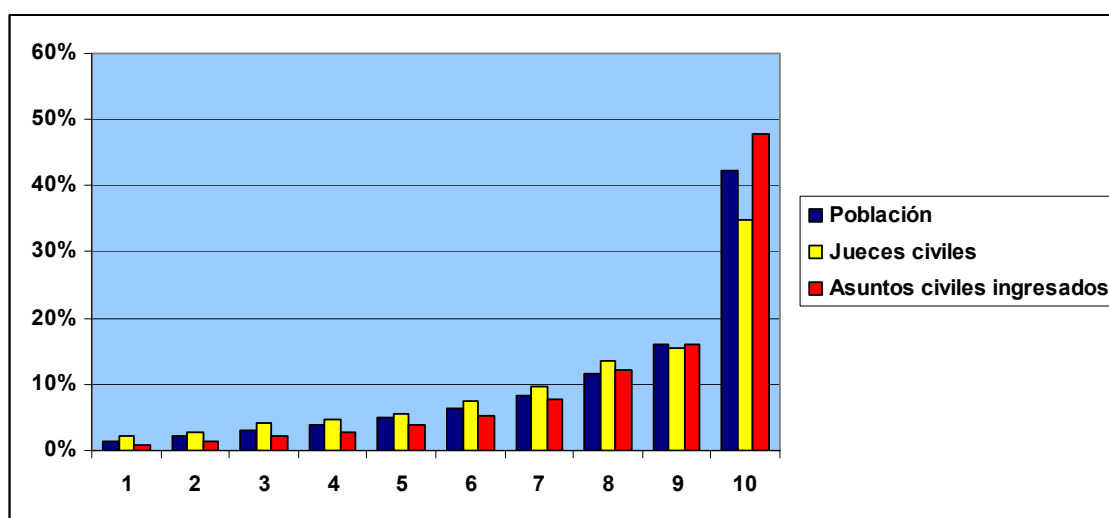
A efectos comparativos se ha tomado únicamente la actividad de los juzgados de ámbito exclusivamente del partido judicial: juzgados de primera instancia, instrucción, primera instancia e instrucción y violencia contra la mujer. Como indicador del número de jueces y magistrados solo se han tomados las plazas orgánicas creadas para estos tipos de juzgados. Cuando se analizan los juzgados de la jurisdicción civil se contabilizan tanto los de primera instancia como los de primera instancia e instrucción y violencia contra la mujer, en la jurisdicción penal se contabilizan los de instrucción, primera instancia e instrucción y violencia contra la mujer.

Una buena visualización de la heterogeneidad de los partidos judiciales se logra ordenando de menor a mayor los partidos según un criterio de análisis (población, nº de jueces, asuntos ingresados o asuntos en trámite), formando diez grupos con el mismo número de partidos (en términos estadísticos, **decilas**) y calculando el porcentaje respecto al total nacional que representa cada decila.

Empezaremos por la **jurisdicción civil**.

Decila	Población	Juzgados	Asuntos ingresados	Asuntos resueltos	Asuntos en trámite
1	639.437	44	16.114	16.232	9.933
2	1.056.315	54	25.804	24.700	18.356
3	1.413.271	77	39.445	39.121	27.331
4	1.836.763	89	50.645	49.548	36.266
5	2.319.917	107	70.354	67.529	55.104
6	3.019.388	141	96.514	90.438	79.913
7	3.928.187	183	142.487	135.873	115.367
8	5.404.165	258	220.648	203.600	190.911
9	7.548.801	297	292.210	269.676	200.943
10	19.854.787	668	871.375	847.585	538.201

Decila	Población	Juzgados	Asuntos ingresados	Asuntos resueltos	Asuntos en trámite
1	1,4%	2,3%	0,9%	0,9%	0,8%
2	2,2%	2,8%	1,4%	1,4%	1,4%
3	3,0%	4,0%	2,2%	2,2%	2,1%
4	3,9%	4,6%	2,8%	2,8%	2,9%
5	4,9%	5,6%	3,9%	3,9%	4,3%
6	6,4%	7,4%	5,3%	5,2%	6,3%
7	8,4%	9,5%	7,8%	7,8%	9,1%
8	11,5%	13,5%	12,1%	11,7%	15,0%
9	16,1%	15,5%	16,0%	15,5%	15,8%
10	42,2%	34,8%	47,7%	48,6%	42,3%



Observamos que los 43 partidos de mayor población acumulan el 42,2% de la población nacional. Si acumulamos las tres decilas mayores representan el 70% de la población. Por el contrario, el 50% de los partidos más pequeños solo acumulan el 15,4% de la población.

El diez por ciento de los partidos de mayor población tienen el 42,2% de la población, el 34,8% de los jueces civiles y el 47,7% de los asuntos civiles ingresados.

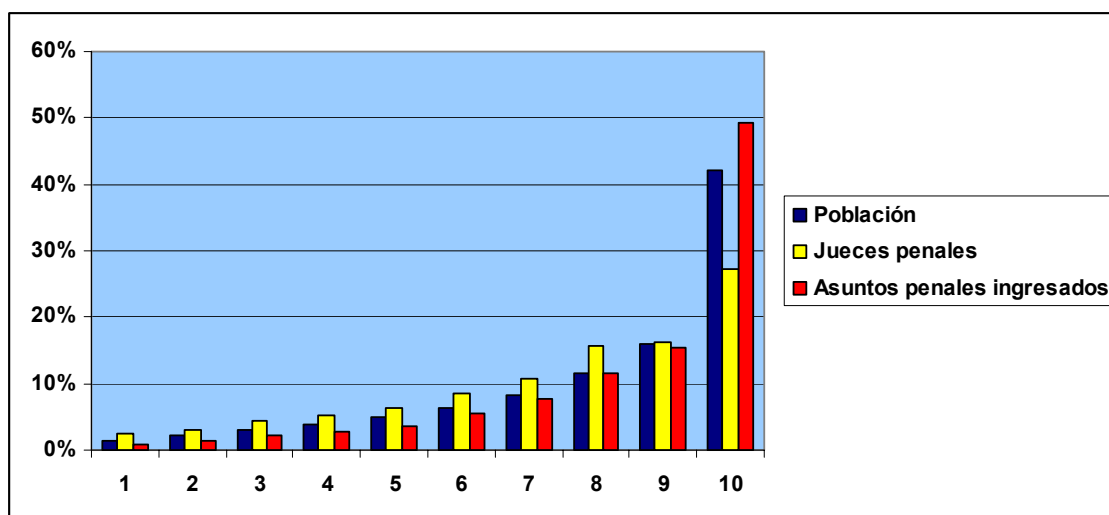
El 50% de los partidos con menor población acumulan el 15,5% de la población, el 19,3% de los jueces civiles y el 11,1% de asuntos civiles ingresados.

Jurisdicción penal

Para la jurisdicción penal las disparidades entre los partidos de mayor población y los de menor son un poco superiores a las ya muy altas que se dan en la civil.

Decila	Población	Juzgados	Asuntos ingresados	Asuntos resueltos	Asuntos en trámite
1	639.437	44	44.767	43.264	11.341
2	1.056.315	54	78.530	78.954	20.332
3	1.413.271	77	130.975	127.743	30.251
4	1.836.763	90	159.904	152.644	38.359
5	2.319.917	109	216.589	211.157	53.233
6	3.019.388	146	321.498	313.450	75.271
7	3.928.187	188	463.913	455.860	95.367
8	5.404.165	274	698.268	686.763	151.639
9	7.548.801	282	918.799	909.395	167.249
10	19.854.787	471	2.938.114	2.971.897	324.034

Decila	Población	Juzgados	Asuntos ingresados	Asuntos resueltos	Asuntos en trámite
1	1,4%	2,5%	0,7%	0,7%	1,2%
2	2,2%	3,1%	1,3%	1,3%	2,1%
3	3,0%	4,4%	2,2%	2,1%	3,1%
4	3,9%	5,2%	2,7%	2,6%	4,0%
5	4,9%	6,3%	3,6%	3,5%	5,5%
6	6,4%	8,4%	5,4%	5,3%	7,8%
7	8,4%	10,8%	7,8%	7,7%	9,9%
8	11,5%	15,8%	11,7%	11,5%	15,7%
9	16,1%	16,3%	15,4%	15,3%	17,3%
10	42,2%	27,1%	49,2%	49,9%	33,5%



El diez por ciento de los partidos de mayor población tienen el 42,2% de la población, el 27,1% de los jueces penales y el 49,2% de los asuntos penales ingresados.

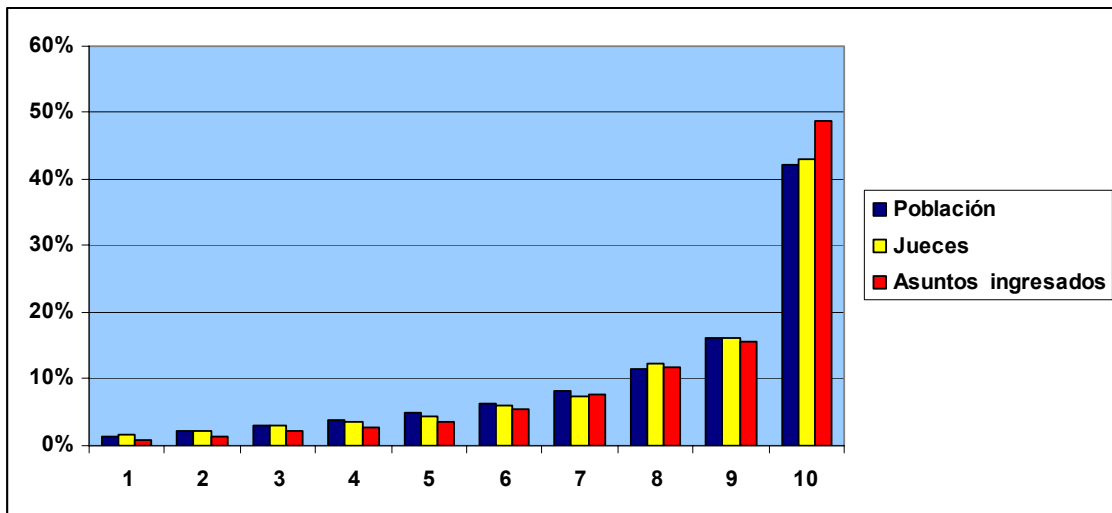
Para los partidos de menor población, tomando el 50% de los partidos con menor población, acumulan el 15,5% de la población, el 21,6% de los jueces penales y el 10,6% de asuntos penales ingresados.

Jurisdicciones civil y penal conjuntamente

Considerando el total de asuntos y jueces, civiles y penales en cada partido tenemos:

Decila	Población	Juzgados	Asuntos ingresados	Asuntos resueltos	Asuntos en trámite
1	639.437	44	60.881	59.496	21.274
2	1.056.315	54	104.334	103.654	38.688
3	1.413.271	77	170.420	166.864	57.582
4	1.836.763	91	211.153	202.611	75.065
5	2.319.917	111	288.509	279.996	108.771
6	3.019.388	154	421.885	409.049	157.194
7	3.928.187	192	609.346	594.339	212.735
8	5.404.165	318	928.541	899.497	348.136
9	7.548.801	410	1.226.656	1.193.562	385.819
10	19.854.787	1.101	3.843.997	3.851.566	882.616

Decila	Población	Juzgados	Asuntos ingresados	Asuntos resueltos	Asuntos en trámite
1	1,4%	1,7%	0,8%	0,8%	0,9%
2	2,2%	2,1%	1,3%	1,3%	1,7%
3	3,0%	3,0%	2,2%	2,2%	2,5%
4	3,9%	3,6%	2,7%	2,6%	3,3%
5	4,9%	4,3%	3,7%	3,6%	4,8%
6	6,4%	6,0%	5,4%	5,3%	6,9%
7	8,4%	7,5%	7,7%	7,7%	9,3%
8	11,5%	12,5%	11,8%	11,6%	15,2%
9	16,1%	16,1%	15,6%	15,4%	16,9%
10	42,2%	43,1%	48,9%	49,6%	38,6%



El diez por ciento de los partidos de mayor población tienen el 42,2% de la población, el 43,1% de los jueces y el 48,9% de los asuntos ingresados.

Para los partidos de menor población, tomando el 50% de los partidos con menor población, acumulan el 15,5% de la población, el 14,8% de los jueces y el 10,6% de asuntos ingresados.

Coeficiente de correlación¹ entre el número de asuntos ingresados y distintos indicadores socioeconómicos de los partidos judiciales

Se midió el coeficiente de correlación lineal entre el número de asuntos civiles y penales ingresados y variables variables de los partidos judiciales que se puede considerar a priori que

¹ En el caso de que se esté estudiando dos variables aleatorias x e y sobre una [población estadística](#); el coeficiente de correlación de Pearson se simboliza con la letra $\rho_{x,y}$, siendo la expresión que nos permite calcularlo:

$$\rho_{X,Y} = \frac{\sigma_{XY}}{\sigma_X \sigma_Y} = \frac{E[(X - \mu_X)(Y - \mu_Y)]}{\sigma_X \sigma_Y},$$

Donde:

- σ_{XY} es la [covarianza](#) de (X, Y)
- σ_X es la [desviación típica](#) de la variable X
- σ_Y es la [desviación típica](#) de la variable Y

Es un índice que puede utilizarse para medir el grado de relación de dos variables siempre y cuando ambas sean cuantitativas. Cuanto más próximo a 1 sea indica una fuerte relación de dependencia lineal entre las variables (no confundir con causalidad).

están altamente relacionadas con la entrada de asuntos: población, nº de oficinas bancarias, nº de empresas, nº de trabajadores afiliados a al SS, Nº de extranjeros.

	Coefficiente de correlación
Población y asuntos penales	0,981
Población y asuntos civiles	0,993
Nº de bancos y asuntos penales	0,957
Nº de bancos y asuntos civiles	0,975
Nº de empresas y asuntos penales	0,966
Nº de empresas y asuntos civiles	0,982
Nº trabajadores afiliados a la S.S. y asuntos penales	0,933
Nº trabajadores afiliados a la S.S. y asuntos civiles	0,954
Nº extranjeros y asuntos penales	0,907
Nº extranjeros y asuntos civiles	0,936

La población, como era de esperar, es la variable mas altamente relacionada con el número de asuntos ingresados, tanto civiles como penales.

Situación en los Tribunales Superiores de Justicia

Por Tribunales superiores de Justicia la distribución de los partidos judiciales según el número de asuntos ingresados en 2010, tanto para el conjunto de jurisdicciones, como para civil y penal, nos lo resumen las tres siguientes tablas:

CCAA	Total de asuntos ingresados							
	De 500 a 999	De 1.000 a 4.999	De 5.000 a 49.999	De 50.000 a 99.999	De 100.000 a 199.999	De 200.000 a 299.999	De 300.000 a 399.999	500.000 o más
Andalucía	0	24	58	2	2	1	0	0
Aragón	0	13	2	0	1	0	0	0
Asturias	0	12	6	0	0	0	0	0
Baleares	0	0	5	0	1	0	0	0
Canarias	0	4	14	1	0	0	0	0
Cantabria	0	2	6	0	0	0	0	0
Castilla y León	2	26	12	1	0	0	0	0
Castilla-La Mancha	2	12	17	0	0	0	0	0
Cataluña	0	10	36	2	0	0	1	0
Comunidad Valenciana	0	1	32	2	1	0	0	0
Extremadura	2	12	7	0	0	0	0	0
Galicia	3	24	16	1	1	0	0	0
Madrid	0	0	19	1	0	0	0	1
Murcia	0	1	9	0	1	0	0	0
Navarra	0	2	3	0	0	0	0	0
País Vasco	0	4	9	1	0	0	0	0
La Rioja	0	1	2	0	0	0	0	0

CCAA	Asuntos civiles ingresados					
	De 100 a 499	De 500 a 999	De 1.000 a 4.999	De 5.000 a 49.999	De 50.000 a 99.999	De 100.000 a 199.999
Andalucía	3	18	52	14	0	0
Aragón	4	4	7	1	0	0
Asturias	3	9	4	2	0	0
Baleares	0	0	3	3	0	0
Canarias	2	0	9	8	0	0
Cantabria	0	2	5	1	0	0
Castilla y León	15	9	12	5	0	0
Castilla-La Mancha	6	7	15	3	0	0
Cataluña	3	5	19	21	1	0
C. Valenciana	0	1	22	13	0	0
Extremadura	5	6	9	1	0	0
Galicia	8	16	14	7	0	0
Madrid	0	1	5	14	0	1
Murcia	0	1	6	4	0	0
Navarra	0	0	4	1	0	0
País Vasco	0	3	7	4	0	0
La Rioja	0	0	2	1	0	0

CCAA	Asuntos penales ingresados							
	De 100 a 499	De 500 a 999	De 1.000 a 4.999	De 5.000 a 49.999	De 50.000 a 99.999	De 100.000 a 199.999	De 200.000 a 299.999	500.000 o más
Andalucía	0	1	32	49	2	2	1	0
Aragón	0	1	13	1	1	0	0	0
Asturias	0	3	10	5	0	0	0	0
Baleares	0	0	1	4	1	0	0	0
Canarias	0	1	4	13	1	0	0	0
Cantabria	0	0	4	4	0	0	0	0
Castilla y León	0	9	21	11	0	0	0	0
Castilla-La Mancha	0	2	16	13	0	0	0	0
Cataluña	0	1	11	36	0	0	1	0
C. Valenciana	0	0	2	32	1	1	0	0
Extremadura	0	2	13	6	0	0	0	0
Galicia	2	5	24	12	2	0	0	0
Madrid	0	0	1	19	0	0	0	1
Murcia	0	0	3	7	1	0	0	0
Navarra	0	0	2	3	0	0	0	0
País Vasco	0	0	5	8	1	0	0	0
La Rioja	0	0	1	2	0	0	0	0

Los siguientes cuadros muestran los partidos que tienen el menor y mayor número de asuntos ingresados (civiles y penales) en cada uno de los TSJ:

CCAA	Máximo nº de asuntos civiles ingresados		Mínimo nº de asuntos civiles ingresados	
	Partido Judicial	Asuntos civiles ingresados	Partido Judicial	Asuntos civiles ingresados
Andalucía	Sevilla	45.225	Vélez Rubio	246
Aragón	Zaragoza	30.262	Daroca	256
Asturias	Gijón	11.962	Cangas del Narcea	315
Baleares	Palma	30.274	Ciudadella	1.055
Canarias	Las Palmas de G. Canaria	22.065	Valverde	267
Cantabria	Santander	12.583	Reinosa	589
Castilla y León	Valladolid	18.549	Villalpando	218
Castilla-La Mancha	Guadalajara	8.834	Molina de Aragón	185
Cataluña	Barcelona	73.474	Vielha e Mijaran	365
C. Valenciana	Valencia	40.933	Segorbe	679
Extremadura	Badajoz	7.215	Valencia de Alcántara	203
Galicia	A Coruña	16.401	A Fonsagrada	142
Madrid	Madrid	152.758	Torrelaguna	794
Murcia	Murcia	27.598	Jumilla	946
Navarra	Pamplona-Iruña	11.114	Tafalla	1.242
País Vasco	Bilbao	17.590	Amurrio	602
La Rioja	Logroño	8.885	Haro	1.305

CCAA	Máximo nº de asuntos penales ingresados		Mínimo nº de asuntos penales ingresados	
	Partido Judicial	Asuntos penales ingresados	Partido Judicial	Asuntos penales ingresados
Andalucía	Sevilla	208.328	Velez Rubio	923
Aragón	Zaragoza	95.066	Daroca	826
Asturias	Gijón	25.984	Tineo	718
Baleares	Palma	81.368	Ciudadella	3.453
Canarias	Las Palmas de G. Canaria	65.130	Valverde	852
Cantabria	Santander	32.491	Reinosa	1.941
Castilla y León	Valladolid	48.817	Sahagún	627
Castilla-La Mancha	Guadalajara	23.391	Alcaraz	620
Cataluña	Barcelona	265.520	Vielha e Mijaran	838
C. Valenciana	Valencia	137.964	Segorbe	2.107
Extremadura	Badajoz	27.271	Valencia de Alcántara	540
Galicia	A Coruña	77.626	A Fonsagrada	376
Madrid	Madrid	503.915	Torrelaguna	4.422
Murcia	Murcia	82.048	Mula	2.922
Navarra	Pamplona-Iruña	37.861	Tafalla	2.295
País Vasco	Bilbao	50.241	Amurrio	1.503
La Rioja	Logroño	15.537	Haro	2.556

Tasa de litigiosidad

La distribución de los partidos según su tasa de litigiosidad (número de asuntos ingresados por cada 100.000 habitantes) nos al muestran las siguientes tablas:

CCAA	TASA DE LITIGIOSIDAD TOTAL						
	De 0 a 59,9	De 60,0 a 99,9	De 100 a 149,9	De 150 a 199,9	De 200 a 249,9	De 250,0 a 299,9	300 o más
Andalucía	0	20	30	15	14	7	1
Aragón	0	6	9	1	0	0	0
Asturias	0	8	8	2	0	0	0
Baleares	0	0	3	2	1	0	0
Canarias	0	3	5	6	5	0	0
Cantabria	0	0	4	3	1	0	0
Castilla y León	0	12	24	5	0	0	0
Castilla-La Mancha	0	8	19	4	0	0	0
Cataluña	0	9	21	12	6	1	0
Comunidad Valenciana	0	1	14	16	4	1	0
Extremadura	1	10	7	3	0	0	0
Galicia	2	20	14	6	2	1	0
Madrid	0	0	1	17	3	0	0
Murcia	0	0	3	5	3	0	0
Navarra	0	2	2	1	0	0	0
País Vasco	1	8	5	0	0	0	0
La Rioja	0	0	3	0	0	0	0

Tasa de litigiosidad civil

CCAA	TASA DE LITIGIOSIDAD CIVIL						
	De 10 a 19.9	De 20 a 29.9	De 30 a 39.9	De 40 a 49.9	De 50 a 59.9	De 60.0 a 69.9	70.0 o más
Andalucía	6	38	22	16	2	2	1
Aragón	4	7	5	0	0	0	0
Asturias	1	8	4	5	0	0	0
Baleares	0	1	3	1	1	0	0
Canarias	0	7	2	4	6	0	0
Cantabria	0	1	3	4	0	0	0
Castilla y León	1	23	15	2	0	0	0
Castilla-La Mancha	5	18	7	1	0	0	0
Cataluña	1	8	24	14	2	0	0
Comunidad Valenciana	0	3	13	14	6	0	0
Extremadura	6	12	2	1	0	0	0
Galicia	12	18	8	7	0	0	0
Madrid	0	3	14	4	0	0	0
Murcia	0	2	4	4	1	0	0
Navarra	0	3	2	0	0	0	0
País Vasco	6	5	3	0	0	0	0
La Rioja	0	1	1	1	0	0	0

Tasa de litigiosidad penal

CCAA	TASA DE LITIGIOSIDAD PENAL					
	De 0 a 59,9	De 60,0 a 99,9	De 100 a 149,9	De 150 a 199,9	De 200 a 249,9	De 250,0 a 299,9
Andalucía	1	32	32	15	6	1
Aragón	2	12	2	0	0	0
Asturias	4	11	2	1	0	0
Baleares	0	2	3	1	0	0
Canarias	1	6	8	4	0	0
Cantabria	0	2	5	1	0	0
Castilla y León	4	29	8	0	0	0
Castilla-La Mancha	3	20	8	0	0	0
Cataluña	6	16	19	7	1	0
Comunidad Valenciana	0	11	18	6	1	0
Extremadura	4	13	3	1	0	0
Galicia	18	15	9	2	1	0
Madrid	0	0	15	6	0	0
Murcia	0	2	6	3	0	0
Navarra	2	1	2	0	0	0
País Vasco	8	5	1	0	0	0
La Rioja	0	3	0	0	0	0

El peso que tiene los partidos judiciales más importantes de cada provincia queda reflejado en la siguiente tabla que muestra el porcentaje, respecto al total de la provincia, que representa el partido de mayor movimiento de entrada de asuntos en 2010. Se ha calculado para la población, el nº de juzgados, el nº total de asuntos ingresados, resueltos y en trámite. Se han resaltado con fuente en azul los casos en los que se supera el 50% del valor provincial.

CCAA	Provincia	Población	Nº juzgados	Nº Asuntos ingresados	Nº Asuntos resueltos	Nº Asuntos en trámite	Nº Sentencias
ANDALUCIA	ALMERIA	43,9%	42,9%	52,3%	52,7%	38,7%	45,6%
	CADIZ	17,2%	24,4%	20,0%	20,5%	20,5%	27,9%
	CORDOBA	43,0%	46,2%	58,4%	59,1%	50,5%	54,0%
	GRANADA	54,6%	58,0%	70,1%	70,3%	53,5%	57,7%
	HUELVA	42,2%	50,0%	47,0%	47,9%	36,7%	50,8%
	JAEN	30,3%	34,4%	36,8%	37,3%	31,6%	32,4%
	MALAGA	42,6%	35,3%	45,2%	46,3%	30,9%	42,1%
	SEVILLA	51,7%	55,4%	66,1%	66,9%	48,1%	60,1%
ARAGON	HUESCA	36,7%	36,4%	40,7%	40,6%	39,5%	37,7%
	TERUEL	44,3%	50,0%	52,1%	50,7%	57,7%	46,2%
	ZARAGOZA	81,8%	78,6%	87,5%	87,9%	82,9%	88,3%
ASTURIAS	ASTURIAS	26,6%	31,2%	28,6%	28,8%	26,4%	33,1%
BALEARES	PALMA DE MALLORCA	52,7%	52,9%	56,1%	57,7%	46,6%	58,4%
CANARIAS	LAS PALMAS DE GRAN CANARIA	37,6%	38,8%	41,7%	42,6%	24,7%	36,3%

	SANTA CRUZ DE TERNERIFE	23,4%	29,3%	25,8%	26,9%	27,8%	26,2%
CANTABRIA	CANTABRIA	45,1%	50,0%	47,2%	48,3%	39,9%	51,0%
CASTILLA LEON	AVILA	59,2%	50,0%	61,8%	61,1%	65,6%	61,5%
	BURGOS	57,3%	57,1%	56,5%	56,9%	43,6%	60,5%
	LEON	51,4%	43,8%	59,3%	60,0%	52,4%	51,3%
	PALENCIA	73,5%	70,0%	78,2%	78,4%	76,1%	74,7%
	SALAMANCA	69,4%	66,7%	83,4%	83,4%	79,1%	79,8%
	SEGOVIA	61,5%	62,5%	71,3%	72,0%	62,0%	68,3%
	SORIA	69,8%	66,7%	73,6%	74,1%	75,4%	73,3%
	VALLADOLID	86,4%	88,0%	88,9%	89,8%	83,4%	89,5%
	ZAMORA	59,3%	50,0%	64,2%	64,9%	52,7%	56,1%
CASTILLA LA MANCHA	ALBACETE	48,3%	50,0%	54,6%	54,7%	52,4%	60,8%
	CIUDAD REAL	23,8%	25,0%	28,2%	27,7%	23,0%	29,7%
	CUENCA	40,7%	40,0%	43,5%	45,2%	29,2%	42,7%
	GUADALAJARA	91,3%	84,6%	93,0%	92,9%	94,8%	90,9%
	TOLEDO	21,9%	23,1%	23,8%	22,2%	24,4%	26,8%
CATALUÑA	BARCELONA	29,4%	30,6%	36,9%	37,3%	23,0%	32,0%
	GIRONA	28,1%	27,9%	27,2%	27,7%	23,3%	28,4%
	LLEIDA	54,8%	57,1%	66,1%	68,0%	44,4%	62,5%
	TARRAGONA	26,3%	28,8%	31,7%	32,2%	26,4%	29,8%
C. VALENCIANA	ALICANTE	19,9%	21,3%	25,6%	27,5%	17,4%	24,5%
	CATELLON	47,7%	46,9%	47,9%	49,0%	43,3%	46,3%
	VALENCIA	31,4%	37,9%	40,2%	41,9%	28,6%	40,2%
EXTREMADURA	BADAJOS	25,9%	27,5%	36,1%	37,4%	21,2%	31,7%
	CACERES	35,6%	35,0%	39,9%	42,0%	30,4%	35,4%
GALICIA	A CORUÑA	32,6%	29,0%	42,3%	43,6%	30,5%	30,7%
	LUGO	36,1%	40,0%	53,0%	52,6%	45,7%	46,9%
	OURENSE	48,5%	45,0%	61,8%	63,4%	58,4%	59,4%
	PONTEVEDRA	35,4%	46,4%	53,4%	54,6%	34,4%	56,7%
MADRID	MADRID	50,7%	50,0%	53,9%	54,2%	45,9%	48,3%
MURCIA	MURCIA	34,8%	30,4%	41,3%	41,3%	30,1%	33,8%
NAVARRA	NAVARRA	57,5%	58,3%	60,4%	61,2%	53,2%	62,7%
PAIS VASCO	ALAVA	88,5%	86,7%	94,5%	94,5%	92,1%	92,7%
	GUIPUZCOA	44,6%	45,2%	56,4%	56,7%	46,1%	50,9%
	VIZCAYA	43,8%	47,3%	52,8%	53,5%	45,2%	49,8%
LA RIOJA	LA RIOJA	65,8%	66,7%	67,9%	66,3%	68,9%	72,9%

Los partidos judiciales presentan una gran heterogeneidad en sus características socioeconómicas y en la carga de trabajo que soportan. Un 10% de los partidos tiene el 42,2% de la población, el 43,1% de los jueces y el 48,9% de los asuntos ingresados.

Por el contrario, el 50% de los partidos de menor población acumulan el 15% de esta, tienen el 14,8% de los jueces y el sólo el 10,6% de los asuntos ingresados de asuntos ingresados.

La población es la variable que tiene una correlación más alta con el número de asuntos ingresados, siendo de 0,99 para os asuntos civiles y 0,98 para los penales.

Anexo

Características socioeconómicas de los partidos judiciales

El Consejo general del Poder Judicial mantiene un sistema de información sobre las características socioeconómicas de los partidos judiciales (y de las demás divisiones territoriales de interés judicial). Este sistema de información, que se puede consultar tanto en la web del CGPJ como en el Punto Neutro Judicial, se nutre de muy diversas fuentes administrativas y se actualiza tan pronto como la información proveniente de éstas esta disponible. A continuación se ofrecen algunos resúmenes estadísticos obtenidos de dicho sistema y que muestran características de los partidos judiciales españoles, muy relacionadas con su actividad judicial.

Número de municipios en el partido:

Municipios en el Partido	Número	Porcentaje
1	27	6,26
de 2 a 5	105	24,36
de 6 a 25	191	44,32
de 26 a 50	69	16,01
de 51 a 75	26	6,03
de 76 a 100	4	0,93
de 101 a 125	7	1,62
de 126 a 150	1	0,23
Más de 150	1	0,23

Superficie:

Superficie en Km ²	Número	Porcentaje
Menos de 10	4	0,93
de 10 a 49	16	3,71
de 50 a 99	16	3,71
de 100 a 199	32	7,42
de 200 a 499	82	19,03
de 500 a 999	97	22,51
de 1,000 a 1.999	107	24,83
de 2,000 a 4.999	71	16,47
5.000 o más	6	1,39

Densidad de población:

Densidad en hab./Km ² .	Número	Porcentaje
Menos de 50	171	39,68
De 50 a 99	74	17,17
De 100 a 499	106	24,59
De 500 a 999	27	6,26
De 1.000 a 1.999	25	5,8
De 2.000 a 4.999	17	3,94
5.000 o más	11	2,55

Porcentaje de población extranjera:

Porcentaje de extranjeros	Número	Porcentaje
Menos de 1%	2	0,46
de 1% a Menos de 5%	152	35,27
de 5% a Menos de 10%	87	20,19
de 10% a Menos de 15%	103	23,9
de 15% a Menos de 20%	44	10,21
de 20% a Menos de 30%	29	6,73
de 30% a Menos de 40%	11	2,55
40% o más	3	0,7

Plazas turísticas ofertadas:

Plazas turísticas ofertadas	Número	Porcentaje
Menos de 100	5	1,16
de 100 a 499	47	10,9
de 500 a 999	61	14,15
de 1,000 a 4.999	196	45,48
de 5.000 a 49.999	106	24,59
de 50,000 a 99.999	12	2,78
100.000 o más	4	0,93

Número de oficinas bancarias:

Número de oficinas Bancarias	Número	Porcentaje
Menos de 25	28	6,5
de 25 a 50	138	32
de 50 a 99	114	26,5
de 100 a 499	138	32
de 500 a 999	8	1,9
1000 o más	5	1,2

Número de vehículos de motor matriculados:

Número de vehículos matriculados	Número	Porcentaje
Menos de 10000	22	5,1
de 10000 a 49.999	230	53,4
de 50.000 a 99.999	96	22,3
de 100.000 a 499.999	80	18,6
de 500.000 a 999.999	2	0,5
1.000.000 o más	1	0,2

Tablas por Tribunales Superiores de Justicia

Superficie:

CCAA	Nº de Partidos Judiciales según la superficie (en Km2)				
	Menos de 100	De 100 a 499	De 500 a 999	De 1.000 a 4.999	50.000 o más
Andalucía	8	22	23	34	0
Aragón	0	0	0	14	2
Asturias	1	8	7	2	0
Baleares	0	2	1	3	0
Canarias	1	15	2	1	0
Cantabria	0	3	3	2	0
Castilla-La Mancha	0	0	3	26	2
Castilla y León	0	0	2	38	1
Cataluña	10	14	13	12	0
Comunidad Valenciana	6	16	8	6	0
Extremadura	0	0	3	17	1
Galicia	1	17	18	9	0
Madrid	8	7	4	2	0
Murcia	0	2	5	4	0
Navarra	0	0	0	5	0
País Vasco	1	8	4	1	0
La Rioja	0	0	1	2	0

Porcentaje de extranjeros:

CCAA	Porcentaje de extranjeros							
	Menos de 1%	De 1% a menos de 2%	De 2% a menos de 3%	De 3% a menos de 5%	De 5% a menos de 10%	De 10% a menos de 15%	De 15% a menos de 20%	20% o más
Andalucía	0	10	19	24	12	8	4	10
Aragón	0	0	0	0	0	12	4	0
Asturias	0	0	5	11	2	0	0	0
Baleares	0	0	0	0	0	1	1	4
Canarias	0	1	0	2	7	2	1	6
Cantabria	0	0	0	2	6	0	0	0
Castilla-La Mancha	0	0	1	2	10	13	5	0
Castilla y León	0	1	2	13	15	9	1	0
Cataluña	0	0	0	0	4	22	11	12
Comunidad Valenciana	0	0	0	0	12	14	2	8
Extremadura	1	5	8	4	2	1	0	0
Galicia	1	10	11	18	5	0	0	0
Madrid	0	0	0	0	0	9	11	1
Murcia	0	0	0	0	0	7	2	2
Navarra	0	0	0	0	1	3	1	0
País Vasco	0	0	0	3	11	0	0	0
La Rioja	0	0	0	0	0	2	1	0

Plazas turísticas ofertadas:

CCAA	Plazas turísticas ofertadas						
	Menos de 100	De 100 A 499	De 500 A 999	De 1.000 a 4.999	De 5.000 a 49.999	De 50.000 A 99.999	100.000 o más
Andalucía	2	12	16	31	26	0	0
Aragón	0	0	3	8	5	0	0
Asturias	0	3	2	8	5	0	0
Baleares	0	0	0	0	2	2	2
Canarias	0	3	1	5	6	2	2
Cantabria	0	0	0	4	4	0	0
Castilla-La Mancha	0	2	8	17	4	0	0
Castilla y León	0	4	5	24	8	0	0
Cataluña	1	2	5	18	17	6	0
Comunidad Valenciana	1	5	4	16	9	1	0
Extremadura	0	9	3	7	2	0	0
Galicia	1	4	9	26	5	0	0
Madrid	0	0	3	15	2	1	0
Murcia	0	2	0	6	3	0	0
Navarra	0	0	0	2	3	0	0
País Vasco	0	1	2	8	3	0	0
La Rioja	0	0	0	1	2	0	0

Paro registrado

CCAA	Número de Partidos Judiciales según el paro registrado					
	De 100 a 499	De 500 a 999	De 1.000 a 4.999	De 5.000 a 49.999	De 50.000 a 99.999	100.000 o más
Andalucía	0	1	32	53	2	1
Aragón	0	2	12	1	1	0
Asturias	0	3	12	3	0	0
Baleares	0	0	2	4	0	0
Canarias	0	1	4	13	1	0
Cantabria	0	0	6	2	0	0
Castilla-La Mancha	1	1	13	16	0	0
Castilla- León	3	9	20	9	0	0
Cataluña	1	2	13	32	0	1
Comunidad Valenciana	0	0	2	33	1	0
Extremadura	0	1	10	10	0	0
Galicia	1	3	27	14	0	0
Madrid	0	0	2	18	0	1
Murcia	0	0	3	8	0	0
Navarra	0	0	3	2	0	0
País Vasco	0	0	6	8	0	0
La Rioja	0	0	2	1	0	0

Número de trabajadores afiliados a la Seguridad Social

CCAA	Número de Partidos Judiciales según el número de trabajadores afiliados a la S.S.			
	De 1.000 a 4.999	De 5.000 a 49.999	De 50.000 a 99.999	100.000 o más
Andalucía	4	77	3	3
Aragón	2	13	0	1
Asturias	7	9	1	1
Baleares	0	5	0	1
Canarias	1	16	1	1
Cantabria	1	6	0	1
Castilla-La Mancha	4	24	2	1
Castilla-León	12	25	3	1
Cataluña	1	32	12	4
Comunidad Valenciana	0	29	5	2
Extremadura	4	15	2	0
Galicia	7	34	1	3
Madrid	0	8	11	2
Murcia	0	9	1	1
Navarra	0	4	0	1
País Vasco	0	10	1	3
La Rioja	0	2	1	0

Número de empresas:

CCAA	Número de Partidos Judiciales según el número de empresas					
	De 100 a 499	De 500 a 999	De 1.000 a 4.999	De 5.000 a 49.999	De 50.000 a 99.999	100.000 o Más
Andalucía	2	12	64	9	0	0
Aragón	1	4	10	1	0	0
Asturias	3	11	2	2	0	0
Baleares	0	0	4	2	0	0
Canarias	1	2	11	5	0	0
Cantabria	0	3	4	1	0	0
Castilla-La Mancha	4	4	21	2	0	0
Castilla-León	12	11	14	4	0	0
Cataluña	0	7	27	14	1	0
Comunidad Valenciana	0	1	28	7	0	0
Extremadura	4	6	10	1	0	0
Galicia	6	13	21	5	0	0
Madrid	0	1	14	5	0	1
Murcia	0	2	7	2	0	0
Navarra	0	0	4	1	0	0
País Vasco	0	2	7	5	0	0
La Rioja	0	0	2	1	0	0

Número de oficinas bancarias:

CCAA	Número de Partidos Judiciales según el número de entidades bancarias				
	De 10 a 19	De 20 a 49	De 50 a 69	De 70 a 99	100 o más
Andalucía	3	35	18	17	14
Aragón	0	6	4	2	4
Asturias	3	11	1	0	3
Baleares	0	0	1	1	4
Canarias	1	8	1	1	8
Cantabria	0	6	0	0	2
Castilla-La Mancha	2	13	6	3	7
Castilla y León	3	20	7	1	10
Cataluña	0	6	2	8	33
Comunidad Valenciana	0	2	4	8	22
Extremadura	1	8	5	4	3
Galicia	3	29	5	1	7
Madrid	0	1	2	1	17
Murcia	0	3	2	1	5
Navarra	0	0	0	3	2
País Vasco	0	2	1	3	8
La Rioja	0	0	0	1	2

A título de curiosidad se presentan los partidos que tienen el mayor y menor valor para algunas de las características recogidas en el Sistema:

CCAA	Densidad Máxima		Densidad Mínima	
	Partido Judicial	Densidad (hab./km ²)	Partido Judicial	Densidad (hab./km ²)
Andalucía	Cádiz	10.229,8	Huescar	9,4
Aragón	Zaragoza	144,0	Boltaña	4,3
Asturias	Gijón	1.160,7	Cangas de Narcea	14,0
Baleares	Palma	455,9	Ciutadella	96,7
Canarias	Puerto de la Cruz	3.730,9	Valverde	40,8
Cantabria	Santander	1.259,7	San Vicente de la Barquera	18,1
Castilla y León	Valladolid	120,6	Almazán	4,5
Castilla-La Mancha	Illescas	150,3	Molina de Aragón	2,8
Cataluña	L'Hospitalet de Llobregat	18.989,9	Tremp	8,3
Comunidad Valenciana	Mislata	10.360,9	Segorbe	24,9
Extremadura	Almendralejo	80,4	Logrosan	7,0
Galicia	Vigo	1.349,1	A Fonsagrada	8,3
Madrid	Madrid	5.403,1	Torrelaguna	23,1
Murcia	Murcia	532,3	Jumilla	26,9
Navarra	Pamplona/iruña	151,9	Aoiz/Agoitz	20,0
País Vasco	Barakaldo	2.073,7	Amurrio	57,5
La Rioja	Logroño	85,5	Haro	33,7

CCAA	Máximo Número de municipios		Mínimo Número de municipios	
	Partido Judicial	Nº Municipios	Partido Judicial	Nº Municipios
Andalucía	Granada	49	Roquetas de Mar	1
Aragón	Teruel	115	Fraga	16
Asturias	Castropol	11	Langreo	1
Baleares	Inca	21	Mao	4
Canarias	Los Llanos de Ariadne	7	Puerto de la Cruz	1
Cantabria	Medio Cudeyo	20	Castro-Urdiales	3
Castilla y León	Salamanca	142	Villablino	5
Castilla-La Mancha	Guadalajara	154	Villarobledo	4
Cataluña	Figueres	68	Barcelona	1
C. Valenciana	Lliria	41	Valencia	1
Extremadura	Plasencia	60	Fregenal de la Sierra	7
Galicia	Ourense	19	Marín	2
Madrid	Torrelaguna	42	Leganes	1
Murcia	Cieza	9	Yecla	1
Navarra	Pamplona/Iruña	86	Tudela	23
País Vasco	Tolosa	47	Irún	2
La Rioja	Logroño	91	Calahorra	34

CCAA	Superficie Máxima		Superficie Mínima	
	Partido Judicial	Superficie (km ²)	Partido Judicial	Superficie (km ²)
Andalucía	Almería	3.568,6	Cádiz	12,3
Aragón	Teruel	7.720,3	Tarazona	1.001,50
Asturias	Cangas del Narcea	1.244,0	Langreo	82,5
Baleares	Manacor	1.346,8	Mao	273,5
Canarias	Puerto del Rosario	1.659,7	Puerto de la Cruz	8,7
Cantabria	San Vicente de la Barquera	1.244,0	Castro-Urdiales	190,8
Castilla y León	Zamora	5.071,6	Miranda de Ebro	618,7
Castilla-La Mancha	Cuenca	7.940,7	Illescas	887,8
Cataluña	Tremp	3.130,9	Cornella de Llobregat	6,8
C. Valenciana	Requena	3.865,6	Mislata	7,2
Extremadura	Cáceres	5.582,0	Montijo	511,4
Galicia	Lugo	1.597,1	Marín	67,5
Madrid	Torrelaguna	1.255,6	Alcorcón	33,7
Murcia	Caravaca de la Cruz	2.297,8	Molina de Segura	274,4
Navarra	Aoiz/Aoitz	2.960,8	Tudela	1.106,70
País Vasco	Vitoria-Gasteiz	2.326,1	Irún	71
La Rioja	Logroño	2.479,7	Haro	991,3

CCAA	Porcentaje de Extranjeros Máximo		Porcentaje de Extranjeros Mínimo	
	Partido Judicial	Porcentaje	Partido Judicial	Porcentaje
Andalucía	Fuengirola	37,8%	Ubrique	1,2%
Aragón	Calatayud	18,0%	Tarazona	10,0%
Asturias	Oviedo	7,0%	Castropol	2,4%
Baleares	Eivissa	27,1%	Ciutadella	14,1%
Canarias	Arona	44,1%	Arucas	1,7%
Cantabria	Castro-Urdiales	9,0%	Reinosa	3,8%
Castilla y León	Sepulveda	16,6%	Vitigudino	1,9%
Castilla-La Mancha	Tomelloso	17,7%	Almaden	2,0%
Cataluña	Blanes	29,2%	Sant Feliu de Llobregat	8,2%
Comunidad Valenciana	Torreveija	54,9%	Elda	5,8%
Extremadura	Navalmoral de la Mata	10,4%	Fregenal de la Sierra	0,9%
Galicia	Verin	9,2%	Muros	0,9%
Madrid	Parla	23,2%	Pozuelo de Alarcón	10,3%
Murcia	San Javier	30,8%	Cieza	10,9%
Navarra	Tudela	16,2%	Aoiz/Agoitz	6,5%
País Vasco	Vitoria-Gasteiz	9,4%	Barakaldo	4,4%
La Rioja	Calahorra	17,3%	Logroño	13,5%

CCAA	N° Máximo de oficinas bancarias por 10.000 habitantes		N° Mínimo de oficinas bancarias por 10,000 habitantes	
	Partido Judicial	N° Oficinas	Partido Judicial	N° Oficinas
Andalucía	Villacarrillo	16	Melilla	3
Aragón	Daroca	29	Barbastro	14
Asturias	Oviedo	15	Mieres	7
Baleares	Palma	17	Eivissa	12
Canarias	Valverde	14	Arucas	6
Cantabria	San Vicente de la Barquera	13	Castro-Urdiales	8
Castilla y León	Lerma	28	Villablino	10
Castilla-La Mancha	Sigüenza	20	Alcazar de San Juan	8
Cataluña	Tremp	25	Santa Coloma de Gramenet	10
Comunidad Valenciana	Valencia	17	Elche/Elx	8
Extremadura	Logrosan	17	Don Benito	11
Galicia	A Pobra de Trives	22	Negreira	7
Madrid	Colmenar Viejo	22	Collado Villalba	8
Murcia	San Javier	13	Cieza	8
Navarra	Pamplona/Iruña	16	Aoiz/Agoitz	12
País Vasco	Bilbao	15	Barakaldo	9
La Rioja	Haro	25	Calahorra	17

CCAA	N° Máximo de Vehículos		N° Mínimo de Vehículos	
	Partido Judicial	N° Vehículos	Partido Judicial	N° Vehículos
Andalucía	Sevilla	612.389	Velez Rubio	9.952
Aragón	Zaragoza	423.313	Daroca	9.794
Asturias	Gijón	160.261	Tineo	9.938
Baleares	Palma	450.422	Ciudadella	29.280
Canarias	Las Palmas de G. Canaria	258.851	Valverde	7.795
Cantabria	Santander	166.947	Reinosa	14.383
Castilla y León	Valladolid	276.415	Sahagún	6.180
Castilla-La Mancha	Guadalajara	152.441	Alcaraz	7.485
Cataluña	Barcelona	927.614	Vileha e Mijaran	8.303
C. Valenciana	Valencia	498.852	Segorbe	17.933
Extremadura	Badajoz	118.829	Valencia de Alcantara	6.278
Galicia	Vigo	225.559	A Fonsagrada	6.206
Madrid	Madrid	1.914.253	Aranjuez	37.117
Murcia	Murcia	340.394	Jumilla	14.985
Navarra	Pamplona/Iruña	243.323	Tafalla	31.424
País Vasco	Bilbao	276.356	Balmaseda	20.784
La Rioja	Logroño	125.217	Haro	21.662

CCAA	Máxima tasa de litigiosidad		Mínima tasa de litigiosidad	
	Partido Judicial	Tasa litigiosidad	Partido Judicial	Tasa litigiosidad
Andalucía	Marbella	330,4	Ubrique	78
Aragón	Zaragoza	157,4	Alcañiz	70
Asturias	Langreo	198,9	Castropol	67,5
Baleares	Eivissa	232,5	Ciutadella	125,3
Canarias	Arona	240,6	San Sebastian de la Gomera	77,6
Cantabria	Santoña	224,2	Medio Cudeyo	104,7
Castilla y León	Salamanca	177,8	Vitigudino	60,9
Castilla-La Mancha	Tomelloso	156,8	Villanueva de los Infantes	60,7
Cataluña	Reus	258,7	Solsona	72,3
C. Valenciana	Benidorm	282,5	Ontinyent	96,7
Extremadura	Merida	195,9	Fregenal de la Sierra	52,3
Galicia	Vigo	296,4	Ortigueira	53,3
Madrid	Alcobendas	207	Colmenar Viejo	132
Murcia	Murcia	215,3	Mula	110,9
Navarra	Tudela	172,4	Tafalla	73,7
País Vasco	Bilbao	134,1	Amurrio	57,5
La Rioja	Haro	215,4	Calahorra	100

CCAA	Máxima tasa de litigiosidad penal		Mínima tasa de litigiosidad penal	
	Partido Judicial	Tasa litigiosidad	Partido Judicial	Tasa litigiosidad
Andalucía	Marbella	258,2	Martos	59,6
Aragón	Zaragoza	119,4	Alcañiz	52,1
Asturias	Langreo	157,1	Castropol	38,3
Baleares	Eivissa	187,7	Ciutadella de Menorca	84,6
Canarias	Arona	183,5	San Sebastian de Gomera	56
Cantabria	Santoña	177,7	Medio Cudeyo	70,7
Castilla y León	Salamanca	141,4	Peñaranda de Bracamonte	41,1
Castilla-La Mancha	Tarancón	133,8	Villanueva de los Infantes	46,8
Cataluña	Reus	204,7	Berga	47,8
C. Valenciana	Benidorm	221,9	Oninyent	67,2
Extremadura	Badajoz	152,4	Fregenal de la Sierra	35,3
Galicia	Vigo	227,6	Ortigueira	34,2
Madrid	Alcobendas	168,2	Colmenar Viejo	101
Murcia	Jumilla	177,2	Mula	78,8
Navarra	Tudela	139,9	Tafalla	47,8
País Vasco	Donostia - San Sebastian	101,4	Amurrio	41,1
La Rioja	Haro	76,4	Logroño	73,3

CCAA	Máxima tasa de litigiosidad civil		Mínima tasa de litigiosidad civil	
	Partido Judicial	Tasa litigiosidad	Partido Judicial	Tasa litigiosidad
Andalucía	Marbella	72,3	Ubrique	15,3
Aragón	Zaragoza	38	Calamocha	13,5
Asturias	Oviedo	46,1	Cangas del Narcea	18,1
Baleares	Plama	51,9	Ciudadella	25,9
Canarias	Arona	57,1	San Sebastian de la Gomera	21,7
Cantabria	Santander	47,1	Reinosa	29,5
Castilla y León	Villarcayo de Merindad de Castilla la Vieja	42,8	Vitigudino	18,7
Castilla-La Mancha	Illescas	45,3	Villanueva de los Infantes	14
Cataluña	Sant Boi de Llobregat	51,2	Gandesa	19,1
C. Valenciana	Alicante-Alacant	57,2	Segorbe	25
Extremadura	Badajoz	40,3	Castuera	15,6
Galicia	O Porriño	48,9	Bande	15
Madrid	Madrid	46,7	Torrelaguna	27,3
Murcia	Murcia	54,2	Cieza	28,8
Navarra	Tudela	32,5	Estella-Lizarra	23,3
País Vasco	Bilbao	34,8	Azpeitia	14,9
La Rioja	Logroño	41,9	Calahorra	26,5

CCAA	Máxima tasa de congestión		Mínima tasa de congestión	
	Partido Judicial	Tasa litigiosidad	Partido Judicial	Tasa litigiosidad
Andalucía	Marchena	1,9	Granada	1,13
Aragón	Jaca	1,6	Zaragoza	1,17
Asturias	Valdés	1,6	Langreo	1,13
Baleares	Inca	1,8	Mao	1,19
Canarias	Granadilla de Abona	2	Las Palmas de Gran Canaria	1,17
Cantabria	Reinosa	1,9	Laredo	1,17
Castilla y León	Cuellar	2,1	Salamanca	1,16
Castilla-La Mancha	Almadén	2,1	La Roda	1,17
Cataluña	Vielha y Mijaran	2,2	Barcelona	1,15
C. Valenciana	Villena	2,1	Valencia	1,19
Extremadura	Villafranca de los Barros	2,5	Badajoz	1,15
Galicia	Muros	2	Vigo	1,14
Madrid	Arganda del rey	1,6	Alcorcón	1,21
Murcia	San Javier	1,9	Murcia	1,3
Navarra	Aoiz-Agoitz	1,4	Pamplona-Iruña	1,14
País Vasco	Azpeitia	1,5	Donostia-San Sebastián	1,17
La Rioja	Logroño	1,4	Haro	1,23

CCAA	Distancia ponderada (por la población) máxima a la capital del partido en Km		Distancia ponderada (por la población) mínima a la capital del partido en Km	
	Partido Judicial	Distancia	Partido Judicial	Distancia
Andalucía	Villacarrillo	29,25	Roquetas de Mar	0
Aragón	Boltaña	34,31	Zaragoza	3,68
Asturias	Cangas de Onis	21,44	Langreo	0
Baleares	Manacor	14,8	Mao	3,22
Canarias	San Sebastian de la Gomera	18,92	Puerto de la Cruz	0
Cantabria	San Vicente de la Barquera	23,95	Castro-Urdiales	1,39
Castilla y León	Cervera de Pisuerga	26,48	Miranda de Ebro	1,95
Castilla-La Mancha	Orgaz	26,33	Albacete	3,18
Cataluña	Tremp	28,72	Barcelona	0
C. Valenciana	Requena	29,75	Valencia	0
Extremadura	Herrera del Duque	30,58	Merida	5,03
Galicia	Ribeira	27,24	Pontevedra	2,96
Madrid	Torrelaguna	17,38	Leganes	0
Murcia	Totana	15,98	Yecla	0
Navarra	Tudela	37,13	Pamplona/Iruña	9,51
País Vasco	Gernika-Lumo	16,59	Irún	0,83
La Rioja	Calahorra	13,26	Logroño	5,21